



## **Presa WiFi**

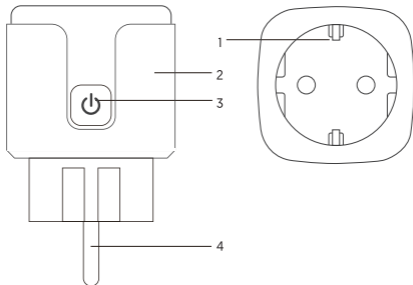
Manuale di uso  
TLL331311

A silhouette of a city skyline with various skyscrapers of different heights and shapes, positioned at the bottom of the page.

**INTO YOUR FUTURE**

**Grazie per aver scelto un prodotto Tellur!**

Al fine di garantire un funzionamento ottimale, in condizioni di massima sicurezza, si prega di leggere attentamente il presente manuale d'uso prima di utilizzare il prodotto. Conservare il manuale per riferimento futuro.

**1. SCHEMA DEL PRODOTTO**

1. Pannello zoccolo
2. Materiale resistente alla fiamma
3. Pulsante On / Off
4. Spina di alimentazione

## 2. SPECIFICHE TECNICHE

Presenza di uscita: Schuko Tensione: AC 100-230V

Carico massimo: 16A

Potenza massima: 3680W

Monitoraggio dell'energia consumata: Sì

Protezione da sovratensione: Sì

Amazon Alexa: Sì, compatibile

Google Assistant: Sì, compatibile

Siri Voice: Sì, compatibile

Frequenza di lavoro WiFi: 2,4GHz

Standard WiFi: IEEE 802.11b/g/n

Sicurezza: WPA-PSK/ WPA2-PSK /WPA/WPA2/WEP/WPS2/WAPI

Crittografia: WEP/TKIP/AES

Consumo in standby: 0,3W

Compatibilità: Apparecchiature con sistema operativo Android 4.2 / iOS 8 o successivo

Temperatura ambiente di esercizio: -20~45° C

Umidità ambientale di lavoro: ≤80%

Il pacchetto include: Presa WiFi / Manuale di uso

Dimensioni del prodotto: 50 x 50 x 84 mm

Peso del prodotto: 80gr.

## 3. REGISTRAZIONE ALL'APPLICAZIONE TELLUR SMART

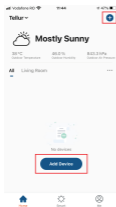
L'app Tellur Smart è disponibile sia su Google Play, che su App Store.

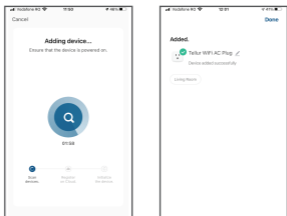


Una volta scaricata, l'app ti chiederà l'autorizzazione per installarla sul tuo dispositivo. Inserisci il tuo indirizzo e-mail, seleziona il paese in cui vivi e imposta una password per il tuo conto Tellur Smart.

#### 4. AGGIUNGERE UN NUOVO DISPOSITIVO SMART

- Avviare il prodotto e assicurarsi che la spia lampeggi rapidamente. Se il LED non lampeggia, vedere la sezione "Come resettare il dispositivo Tellur Smart?".
- Aprire l'applicazione Tellur Smart, premere il pulsante "Aggiungi dispositivo" o "+" e selezionare dal menu di sinistra "Elettrico", quindi, dall'elenco dei dispositivi, scegliere "Presa (WiFi)".
- Seleziona la rete WiFi a cui vuoi connetterti e inserisci la password di rete. La rete WiFi deve essere di 2.4GHz!
- Attendere che il prodotto sia collegato all'applicazione.
- Una volta connesso, è possibile rinominare il prodotto o fare clic su "Fatto".





Una volta che il dispositivo è collegato nell'app Tellur Smart, è possibile impostarlo e controllarlo da remoto.

### Aggiunta del dispositivo non riuscita

1. Assicurarsi che il dispositivo sia acceso.
2. Assicurarsi che il telefono sia connesso a Internet.
3. Assicurarsi che il dispositivo sia in modalità di connessione.  
Ripristinare il dispositivo intelligente per accedere alla modalità di connessione (vedere la sezione "Come ripristinare il dispositivo Tellur Smart").
4. Verificare il router e le sue impostazioni:  
Se si utilizza un router wireless a doppia banda, selezionare la rete a 2,4 GHz. Il router deve avere la funzione di trasmissione attivata. Impostare la funzione di crittografia su WPA2-PSK e il tipo di autorizzazione come AES o impostare entrambi su "auto".
5. Assicurarsi che il segnale WiFi sia sufficientemente forte. Per mantenere la qualità del segnale, mantenere una breve distanza tra il router e il dispositivo intelligente che si sta connettendo.
6. Assicurarsi di disporre di una connessione wireless 802.11.b/g/n
7. Assicurarsi di non superare il numero massimo di dispositivi collegati che l'applicazione può supportare (150).
8. Verificare se la funzione MAC di filtrazione del router è attiva. In caso affermativo, rimuovere il dispositivo dall'elenco di filtrazione e accertarsi che il router non stia bloccando la connessione del dispositivo.

9. Assicurarsi che la password WiFi immessa nell'app sia quella corretta.

#### **Modalità di connessione EZ ed AP:**

I dispositivi intelligenti possono essere collegati in due modi: EZ e AP.

La modalità EZ è la più semplice per connettere e attivare un dispositivo intelligente. È necessario disporre del proprio dispositivo, di una rete wireless protetta con una password e dell'app Tellur Smart su un tablet o uno smartphone.

La modalità AP può essere utilizzata per configurare e attivare un dispositivo intelligente utilizzando solo il tablet / smartphone e collegarsi successivamente a una rete wireless.

#### **Come azzerare il dispositivo Tellur Smart?**

Premere il pulsante di reset per 5 secondi fino a quando il LED lampeggia, indicando il reset del dispositivo. Se il LED lampeggia rapidamente (2 volte al secondo), il dispositivo è entrato in modalità di connessione EZ. Se il lampeggio è basso (accensione ogni 3 secondi), il dispositivo è entrato in modalità di connessione AP. In modalità EZ, premere il pulsante di reset per 5 secondi fino a quando il LED lampeggia basso, indicando il passaggio alla modalità di connessione AP (e viceversa).

#### **Come aggiungere un dispositivo in modalità EZ:**

1. Assicurarsi che il LED lampeggi rapidamente.
2. Assicurarsi che il telefono sia connesso alla rete WiFi.
3. Premere il pulsante "Add device" (Aggiungi dispositivo) nell'app Tellur Smart e inserisci la password della rete WiFi a cui ti stai connettendo.
4. Dall'elenco dei dispositivi intelligenti disponibili, selezionare il dispositivo che si desidera aggiungere e connetterlo.

#### **Come aggiungere un dispositivo in modalità AP:**

1. Assicurarsi che il LED lampeggi a bassa frequenza.
2. Fai clic su "Add device" nell'app Tellur Smart e seleziona "AP Mode" nell'angolo in alto a destra. Connetti il dispositivo tramite la propria rete e quindi connettilo alla rete WiFi.
3. Premere su "Next" per aggiungere il dispositivo.

#### **Posso controllare il dispositivo con una rete 2G / 3G / 4G?**

Quando si collega un dispositivo per la prima volta, è necessario che il cellulare e il dispositivo siano collegati alla stessa rete WiFi. Dopo aver aggiunto il dispositivo, è possibile controllarlo tramite connessioni 2G/3G/4G.

## Come posso consentire l'accesso al dispositivo per essere controllato da altre persone/familiari?

Aprire l'app Tellur Smart, andare su "Profilo" > "Condivisione dispositivo" > "Connessioni" e selezionare "Aggiungere condivisione".

## Come posso gestire i dispositivi condivisi da altri?

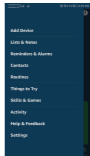
Aprire l'app Tellur Smart e andare su "Profilo" > "Condivisione dispositivo" > "Connessioni ricevute". Puoi eliminare i dispositivi condivisi di altri utenti scorrendo verso sinistra

## Integrazione con Amazon Alexa

1. Accedi al menu principale dell'app Alexa.
2. Seleziona "Skills" / "Skills & Games".

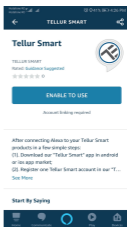


3. Digita Tellur Smart nella barra di ricerca.



4. Seleziona l'app Tellur Smart e premere su "Enable" (Abilita).
5. Aggiungi i dati di registrazione utilizzati nell'app Tellur Smart.

L'applicazione Tellur Smart è ora integrata con Alexa e puoi iniziare a controllare i tuoi dispositivi intelligenti tramite comandi vocali. Se hai rinominato i tuoi dispositivi, assicurati di scegliere un nome che Alexa possa riconoscere facilmente. Per controllare vocalmente i tuoi dispositivi tramite Alexa, usa comandi vocali semplici e chiari. Ecco un esempio per le luci della camera da letto:



"Alexa, turn off bedroom light"  
 "Alexa, turn on bedroom light"  
 "Alexa, dim down bedroom light"  
 "Alexa, set bedroom light to red"

## Integrazione con Google Home

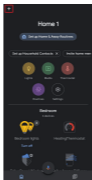
Prima di utilizzare Google Home per controllare i tuoi dispositivi intelligenti, assicurati di soddisfare i seguenti requisiti:

- Disponi di un dispositivo Google Home o un dispositivo Android con Google Assistant.
- Disponi dalla più recente versione dell'app Google Home.
- Disponi dalla più recente versione dell'app Google (solo Android).
- La lingua di visualizzazione del dispositivo è l'inglese US.
- Hai installato l'applicazione Tellur Smart e hai un account attivo nell'app.

Aggiungi i dispositivi nell'app Tellur Smart. Puoi saltare questa parte se ha già dispositivi installati tramite l'app.

## Collegare il proprio account

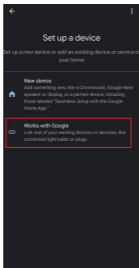
1. Andare alla homepage di Google Home e premere "+".



2. Premere su "Add new", inserisci Tellur Smart nella barra di ricerca e seleziona l'applicazione dall'elenco. Seleziona la regione/il paese del tuo account Tellur Smart, inserisci l'account e la password utilizzati su Tellur Smart e fai clic su "Link now".

Una volta assegnate le telecamere a ciascun dispositivo, queste appariranno in Home Control.





Per controllare vocalmente i tuoi dispositivi tramite Google Home, usa comandi vocali semplici e chiari. Ecco un esempio per le luci della camera da letto:

- OK Google, turn off bedroom lights.
- OK Google, set bedroom light to 50%.
- OK Google, brighten bedroom light.
- OK Google, dim bedroom light.
- OK Google, set bedroom light to red.



## Informazioni sullo smaltimento e il riciclaggio

Il simbolo del bidone barrato sul prodotto, sulla batteria, sulla documentazione o sull'imballaggio ricorda che tutti i prodotti elettronici e le batterie devono essere portati nei punti di raccolta differenziata al termine del loro ciclo di vita.

raccolta differenziata al termine della loro vita utile; non devono essere smaltiti nel normale flusso dei rifiuti domestici. È responsabilità dell'utente smaltire l'apparecchiatura utilizzando un punto di raccolta o un servizio designato per il riciclaggio separato dei rifiuti di apparecchiature elettriche ed elettroniche (RAEE) e delle batterie, in conformità alle leggi locali. La raccolta e il riciclaggio corretti dell'apparecchiatura contribuiscono a garantire che i rifiuti di AEE siano riciclati in modo da preservare i materiali preziosi e proteggere la salute umana e l'ambiente.